

## Redegjørelse for aktsomhetsvurderinger i henhold til åpenhetsloven, revisjon 2024

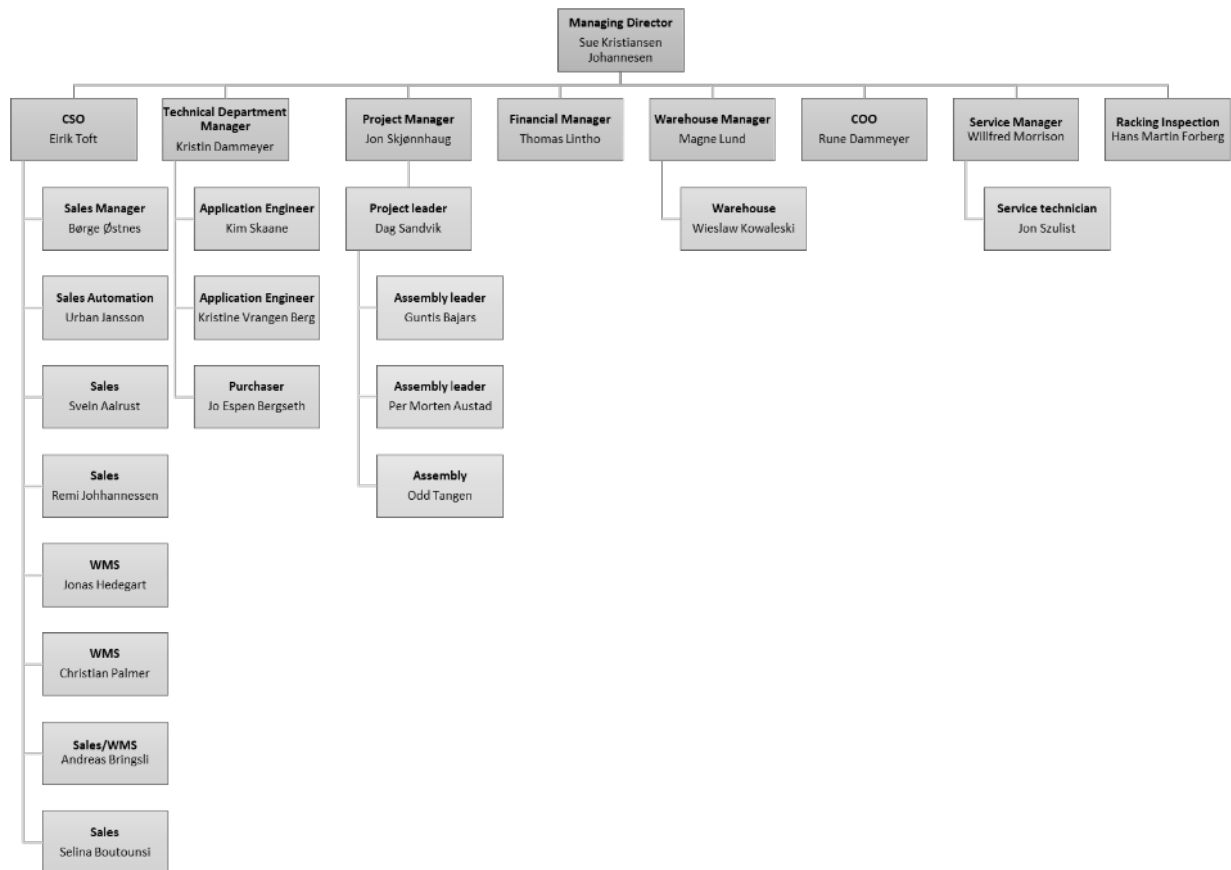
Virksomheten har plikt til å offentliggjøre en redegjørelse for foretatte aktsomhetsvurderinger, og åpenhetsloven stiller minimumskrav til denne redegjørelsen. Åpenhetsloven skal fremme virksomheters respekt for grunnleggende menneskerettigheter og anstendige arbeidsforhold.

### Virksomheten:

Vår virksomhet og driftsområde er organisert på følgende måte:

Lager & Industrisystemer AS (LIS) leverer logistikk- og lagerløsninger til det norske markedet. LIS har kontor og lager på Vinterbro, i ÅS kommune. Per 01.07.24 har selskapet 24 faste ansatte. LIS tilbyr reoler, automasjon og alt annet tilbehør som tilhører internlogistikken. Vi leverer tjenestene reolinspeksjon, montasje og service. LIS opererer kun i Norge. I 2024 har LIS kjøpt 54% av det danske selskapet Logiware. Logiware er et programvareselskap som har utviklet og eier lagerstyringssystemet SHARK WMS. Gjennom dette eierskapet har LIS nå en viss operasjon i Danmark og Sverige.

Selskapet er organisert i ulike avdelinger, med daglig leder som øverste ansvarlig.



## **Innledning:**

**Åpenhetsloven trådte i kraft 1 juli 2022 og ble vedtatt for å øke selskapers fokus og respekt for grunnleggende menneskerettigheter og gode arbeidsforhold.**

Vi har etablert følgende retningslinjer og rutiner for å håndtere faktiske og potensielle negative konsekvenser for grunnleggende menneskerettigheter og anstendige arbeidsforhold. Retningslinjene er forankret i ledelsen, styret og hele virksomheten.

## **Struktur i kartleggingen:**

### **1) Oversikt «hvem, hva og hvor»**

- o Hvem handler bedriften med
- o Hvor handler bedriften
- o Hva handler bedriften med

### **2) Vurdering om en eller flere av «hvem, hva og hvor» faller inn i typiske risikogrupper**

- o Bruk eget skjønn og kunnskap, evt. fabrikkbesøk
- o Se verktøy i “Verktøy for Kartlegging og aktsomhetsvurderinger” hos Virke
- o Sjekk FNs veiledere og nasjonale kontaktpunkt
- o Undersøk med Etisk Handel eller andre organisasjoner
- o Sjekk evt. andre eksterne, lokale kilder (rapporter fra lokal fagbevegelse, myndigheter, sivilsamfunn, arbeidstagere osv)

### **3) Utsendelse av spørreskjema**

Følg opp uteblitte svar og lite troverdig informasjon med en personlig henvendelse

### **4) Prioriter hva dere vil følge opp, i henhold til følgende retningslinjer**

- prioriter ned risiko som er tilfredsstillende håndtert av bedriftens leverandører
- prioriter ned risiko som håndteres (godt) av bransjeorganisasjoner eller på andre nivåer i leverandørkjeden
- prioriter opp følgende tilfeller
  - o høy alvorlighetsgrad
  - o stort omfang
  - o høy sannsynlighet for mulig negativ påvirkning eller skade

o Reell sannsynlighet for at dere kan bidra til endring

**5) Gjenta 1, 2 og 3 hvert halvår og hver gang bedriften får nye kontrakter, endrer leverandører eller gjør vesentlige endringer i driften.**

**6) Gjør nye prioriteringer løpende, bl.a. hvis et høyt prioritert område løses**

LIS er ISO 9001 og ISO 14001 sertifisert og innehar gode prosedyrer for kartlegging av anstendig arbeidsforhold og gjennomgang av leverandører. Gjennom ISO-sertifiseringen gjør LIS løpende leverandørvurderinger. LIS har også medlemskap i StartBank, en kvalifikasjonsordning for bedrifter innen bygg og anlegg og Achilles, en kvalifikasjonsordning for bedrifter som er leverandør til oljebransjen. Alle ansatte er opplært i prosedyrene, og terskel for å rapportere avvik er lav i organisasjonen.

#### **Kartlegging:**

Alle eksisterende leverandører er kartlagt. LIS har vurdert leverandørene og analysert informasjon om deres drift. Produksjon av alle våre produkter blir gjort i Europa. Vi har sendt ut spørreskjema til alle våre leverandører, og innhentet signatur på vår «Code of conduct». Dette sikrer at LIS sine leverandører forplikter seg til å følge menneskerettigheter og tilbyr anstendig arbeidsforhold.

Svarskjemaer er evaluert og negative konsekvenser skal rapporteres til daglig leder i LIS. Daglig leder i LIS skal deretter kontakte leverandør og be om møte. Ved usikkerhet skal LIS kreve bedriftsbesøk der ansattrepresentant fra leverandør skal være til stede under besøket. LIS sine leverandører er store anerkjente internasjonale selskaper som har forpliktelser og gode rutiner for produksjon og leveranser.

LIS har ikke avdekket noen negative konsekvenser ved sine leverandører, og anser risikoen for negativt avvik som lav. LIS har heller ikke inngått samarbeid med nye leverandører i 2024.

#### **Tiltak:**

LIS har utviklet rutiner hvis det avdekkes at en leverandør har høy risiko eller høy sannsynlighet for mulig negativ påvirkning eller skade»

a) Iverksette generelle tiltak for å redusere eller fjerne risiko. LIS skal:

- forhandle om kontraktsvilkår som reduserer risiko i alle kontrakter (forslag til vilkår følger vedlagt)
- Kommunisere egne retningslinjer for ansvarlighet i kontraktsforhandlinger
- vurdere om enkelte arbeidsprosesser, leverandører eller produkter kan endres til lavere risiko eller i ytterste tilfelle bør kuttes ut
- Gjennomføre fabrikkbesøk hos produsenter, undersøkelser i lokalsamfunn mv.

b) Iverksette spesifikke tiltak rettet mot prioriterte områder

- Rett opp eller stans aktivitet der bedriften alene direkte bidrar til alvorlige og hyppige menneskerettighetsbrudd
- Stans aktivitet, forebygg eller bruk innflytelse der bedriften som en av flere bedrifter påvirker negativt, for å redusere ytterligere menneskerettighetsbrudd
- Bruk innflytelse på leverandører og andre der bedriften bidrar til menneskerettighetsbrudd gjennom leverandører eller andre
- Prioriter samarbeid med ansvarlige partnere
- Samarbeid med andre kunder om krav til ansvarlighet i kontrakter mv.

c) Lære opp de ansatte i retningslinjene slik at alle ansatte vet hva de kan og skal gjøre for å bidra til å unngå menneskerettighetsbrudd og brudd på arbeidstakerrettigheter.

Pr. 01.07.24 har ingen av våre leverandører klassifisering «høy risiko».

## Resultater

LIS er sitt ansvar bevist og jobber kontinuerlig med å avdekke brudd på grunnleggende menneskerettigheter eller anstendige arbeidsforhold. Kartlegging og risikoklassifisering har ikke avdekket faktiske negative konsekvenser eller vesentlig risiko for negativ på menneskerettigheter eller anstendige arbeidsforhold.

**Vinterbro 30.06.24**

**Styret i Lager & Industrisystemer**

Rune Dammeyer  
Styreleder

Svein Aalrust  
Styremedlem

Kai J. Gulbrandsen  
Styremedlem

Sue K. Johannessen  
Daglig leder/ Styremedlem

Kristin Dammeyer  
Styremedlem

**SIGNATURES****ALLEKIRJOITUKSET****UNDERSKRIFTER****SIGNATURER****UNDERSKRIFTER**

This documents contains 5 pages before this page  
Dokumentet inneholder 5 sider før denne siden

Tämä asiakirja sisältää 5 sivua ennen tätä sivua  
Dette dokument indeholder 5 sider før denne side

Detta dokument innehåller 5 sidor före denna sida

authority to sign  
representative  
custodial

asemavaltuus  
nimenkirjoitusoikeus  
huoltaja/edunvalvoja

ställningsfullmakt  
firmateckningsrätt  
förvaltare

autoritet til å signere  
representant  
foresatte/verge

myndighed til at underskrive  
repræsentant  
frihedsberøvende